

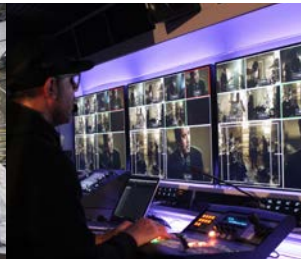
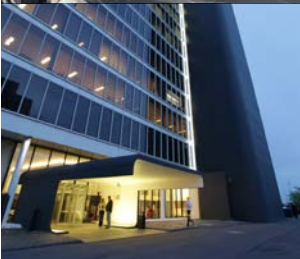
Gereguleerde informatie in de zin van  
het koninklijk besluit van 14 november 2007.

Antwerpen,  
23 mei 2019

Persbericht  
**Trading update  
eerste kwartaal  
2019**



ACKERMANS & VAN HAAREN



# Marine Engineering & Contracting

## DEME

DEME (AvH 60,8%) realiseerde in 1Q19 een omzetsijging van 5% tot 613,8 miljoen euro (1Q18: 584,6 miljoen euro).

DEME realiseerde over de eerste 3 maanden van 2019 74 miljoen euro meer omzet in haar klassieke baggeractiviteiten, dankzij de uitvoering van contracten in o.a. het Midden-Oosten (Qatar, Irak), India en Afrika, bovenop contracten in haar traditionele thuismarkten.

Begin 2019 hergroepeerde DEME de competenties van haar dochterbedrijven GeoSea, Tideway, A2Sea en EverSea in een nieuw dochterbedrijf DEME Offshore, dat een compleet aanbod heeft ten dienste van de productie van olie, gas en hernieuwbare energie. DEME Offshore vertegenwoordigde tijdens 1Q19 ongeveer 40% van de groepsomzet van DEME dankzij omvangrijke werken op o.a. Hohe See (Duitsland, 497 MW, 71 turbines), Hornsea One (VK, grootste offshore windpark ter wereld met 174 turbines) en Modular Offshore Grid (Belgische Noordzee, 'stopcontact op zee' verbonden met 4 windparken).

Ook de andere activiteiten van de DEME-groep, meer bepaald milieudiensten (DEC Ecoterres), mariene bouwmaterialen (DEME Building Materials) en watergebonden burgerlijke bouw (DISS) konden hun omzet laten stijgen in 1Q19.

Het DEME-orderboek blijft zeer goed gevuld en bedroeg 3.930 miljoen

euro eind maart 2019, tegenover 4.010 miljoen euro eind 2018. Het Fehmarnbelt-project (710 miljoen euro), dat de bouw betreft van 's werelds grootste afgezonden weg- en spoortunnel tussen Denemarken en Duitsland, werd nog niet in dit orderboek opgenomen in afwachting van definitieve vergunningen.

DEME heeft in het eerste kwartaal de verlenging (voor 5 jaar) bekomen van het langjarig baggercontract op de Ok Tedi-rivier in Papoea-Nieuw-Guinea.

Begin april 2019 heeft DEME een belangrijk contract binnengehaald voor de verdieping van de Elbe in Duitsland. Dit prestigieuze contract bevestigt de technologische expertise van DEME in complexe bagger- en waterbouwprojecten en de sterke positie van het bedrijf op de Duitse markt, waar het al meer dan 50 jaar actief is. Het contract heeft een waarde van om en bij de 200 miljoen euro. Dit contract wordt in het orderboek opgenomen vanaf 2Q19. Op 16 mei haalde DEME Offshore een belangrijk contract binnen voor het transport en de installatie van 165 funderingen en turbines voor het Hornsea Two offshore windpark in het VK. De contractwaarde bedraagt meer dan 200 miljoen euro.

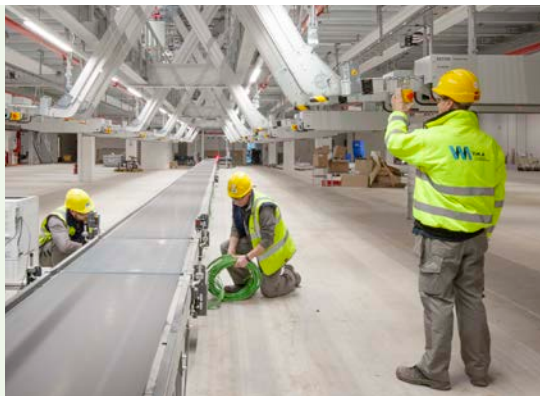
DEME zette haar investeringsprogramma's onverdroten voort en spendeerde daaraan reeds 80 miljoen euro. DEME verwacht de nieuwe sleepopperzuiger Bonny River (14.500 m<sup>3</sup>) in de komende weken in gebruik te kunnen nemen. Het schip is uitgerust met een 'dual fuel'-motor, die zowel op LNG als op diesel kan varen.



DEME - Living Stone, Innovation, Neptune, Thor, Apollo - Vlissingen



DEME - Minerva - Nieuwpoort



CFE - Nike - Ham

DEME Offshore heeft verschillende samenwerkingen aangekondigd. Zo stapt de groep in een partnership met SABCA, een toonaangevend bedrijf in de lucht- en ruimtevaartsector, voor de ontwikkeling en inzet van drones voor bewakings- en inspectiewerkzaamheden in de offshore windsector. Daarnaast heeft DEME Offshore ook een overeenkomst ondertekend met Equinor, een pionier in drijvende windparken, om het potentieel van drijvende betonnen substructuren te bestuderen voor het geplande windmolenpark Hywind Tampen in de Noordzee, aan de Noorse kust.

Inclusief een IFRS 16-effect (m.b.t. huurcontracten) van circa 80 miljoen euro is de netto financiële schuld van DEME gestegen tot 681,3 miljoen euro op 31 maart 2019. Zonder dit IFRS 16-effect bedroeg de netto financiële schuld 601,7 miljoen euro, in vergelijking tot 555,8 miljoen euro (exclusief IFRS 16) op jaareinde 2018.

Als gevolg van de verhoging van het deelnemingspercentage van AvH in CFE tot 60,76% per 31 maart 2019, zal AvH vanaf 2Q19 haar belang in CFE en in DEME consolideren op basis van dit nieuwe deelnemingspercentage.

## CFE

Bij CFE (AvH 60,8%) realiseerde de divisie CFE Contracting een stijging van de omzet met 9,1% tot 226,0 miljoen euro (1Q18: 207,1 miljoen euro), gedreven door de activiteiten in Vlaanderen en Polen.

Het orderboek van CFE Contracting steeg met 2,5% tot 1.352,9 miljoen euro, voornamelijk dankzij de divisie Rail & Utilities. In februari werd het contract voor het ontwerp, de modernisering, de financiering, het beheer en het onderhoud voor 20 jaar van de openbare verlichting op de grote assen van de (autosnel)wegen van het Waalse Gewest aan het consortium rond CFE toegekend. Daarnaast werden ook verschillende opdrachten binnen het raamakkoord ETCS 2 (het automatisch remsysteem voor treinen) aan het orderboek toegevoegd.

In de divisie Vastgoedontwikkeling werd de commercialisering verdergezet van de residentiële projecten in de 3 landen waar BPI actief is. Het aantal gebouwde, niet-verkochte projecten blijft beperkt. BPI heeft in Tervuren een grond gekocht voor een multifunctioneel project van 6.000 m<sup>2</sup>. In Polen werd de verkoop gefinaliseerd van de commerciële oppervlakten van het project Bulwary Ksiazece in Wroclaw.

In het eerste kwartaal 2019 hebben AvH en CFE elk hun deelneming in Rent-A-Port verhoogd van 45% naar 50%. Zij bezitten nu samen 100% van het kapitaal van deze vennootschap.

# Private Banking

De gecombineerde door het cliënteel toevertrouwde vermogens van Delen Private Bank en Bank J.Van Breda & C° bedroegen 48,8 miljard euro per 31 maart 2019, tegenover 45,4 miljard euro per 31 december 2018.

## Delen Private Bank

Delen Private Bank (AvH 78,75%) kende een sterke start van het jaar. De daling van het beheerd vermogen in 2018, als gevolg van de evolutie van de koersen op de aandelenmarkten in de laatste maanden van dat jaar, werd volledig gecompenseerd. Het totaal beheerd vermogen op geconsolideerd niveau (Delen Private Bank, JM Finn en Oyens & Van Eeghen) groeide aan tot 40.851 miljoen euro per 31 maart 2019, tegenover 37.713 miljoen euro eind 2018. Hiervan wordt 29.676 miljoen euro beheerd bij Delen Private Bank, 10.660 miljoen euro bij JM Finn (VK) en 515 miljoen euro bij Oyens & Van Eeghen (NL).

René Havaux volgde op 31 maart 2019 Paul De Winter op als voorzitter van het directiecomité van Delen Private Bank. Samen met Jacques Delen en Paul De Winter, ligt ook René Havaux mee aan de basis van de succesvolle strategie van discretionair vermogensbeheer en patrimoniaal advies voor hoofdzakelijk privé-clieënteel.

## Bank J.Van Breda & C°

Ook Bank J.Van Breda & C° (AvH 78,75%) heeft sterke commerciële prestaties neergezet in de eerste 3 maanden van 2019. Het door cliënten belegd vermogen steeg tot 15,1 miljard euro (2018: 14,3 miljard euro), waarvan 5,1 miljard euro cliëntendeposito's en 10,0 miljard euro buitenbalansproducten (gedeeltelijk bij Delen Private Bank).

De totale kredietportefeuille groeide tot 4,9 miljard euro (2018: 4,8 miljard euro). In het eerste kwartaal 2019 dienden netto geen waardeverminderingen op kredieten te worden geboekt.



Delen Private Bank



Bank J.Van Breda & C°

# Real Estate & Senior Care

## Leasinvest Real Estate

Leasinvest Real Estate (LRE, AvH 30,0%) realiseerde in het eerste kwartaal 2019 een nettoresultaat van 12,4 miljoen euro t.o.v. 6,9 miljoen euro over dezelfde periode vorig jaar.

De reële waarde ('fair value') van de geconsolideerde vastgoedportefeuille, inclusief de projectontwikkelingen, bleef stabiel op 1,0 miljard euro. Begin januari 2019 werden de 2 verdiepingen in het kantoorgebouw Kennedy in Luxemburg verkocht voor een totaal bedrag van 15,9 miljoen euro. De portefeuille van LRE is geografisch gespreid over het Groothertogdom Luxemburg (54%), België (36%) en Oostenrijk (10%) en bestaat voor 50% uit kantoren, 44% retail en 6% logistiek. Inclusief de participatie van 10% in GVV Retail Estates bedroeg de reële waarde van de portefeuille per eind maart 2019 1,1 miljard euro.

De huurinkomsten stegen met 17,5% tot 17,2 miljoen euro (1Q18: 14,6 miljoen euro). Deze stijging is te danken aan de acquisities in 2018 van de gebouwen A en C van EBBC (Luxemburg) en van Hangar 26/27 (Antwerpen) en aan de oplevering van Treesquare en Montoyer 63 (Brussel). Daarnaast heeft ook de hogere bezetting van de gebouwen De Mot (Mechelen) en The Crescent (Anderlecht) hiertoe bijgedragen.

De totale bezettingsgraad is echter licht gedaald tot 94,04%, tegenover 94,26% eind 2018. Het huurrendement is daarentegen licht gestegen tot 6,47% (eind 2018: 6,45%).

Eind maart 2019 bedroeg het eigen vermogen (aandeel groep) 483 miljoen euro (eind 2018: 476 miljoen euro). De schuldgraad is gedaald tot 52,17% (53,53% per eind 2018).

## Extensa

Extensa (AvH 100%) werkte op de site van Tour & Taxis in Brussel verder aan de bouw en de commercialisering van het voormalig goederenstation (Gare Maritime), een nieuwe ondergrondse parking (900 plaatsen) en bereidde de verkoop van de volgende residentiële fase voor. Alle beschikbare appartementen in het project Riva werden inmiddels verkocht.

In het Cloche d'Or-project in Luxemburg werd het nieuwe hoofdkwartier van Deloitte Luxemburg opgeleverd en, zoals voorzien, verkocht aan institutionele investeerders. De bouw van de reeds verkochte appartementen (ilôt A) verliep op schema. Er werd eveneens gestart met de verkoop op plan van een nieuw residentieel project (ilôt D Sud - 151 appartementen).

## Anima Care

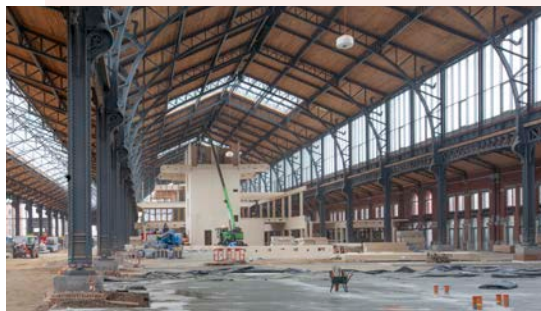
In vergelijking tot het jaareinde 2018 bleef het netwerk van rusthuizen van Anima Care (AvH 92,5%) ongewijzigd. Het bestaat uit 1.785 rusthuisbedden, 107 bedden herstelverblijf en 205 assistentiewoningen, verspreid over 21 zorgcentra (9 in Vlaanderen, 8 in Brussel, 4 in Wallonië). Dit betekent in totaal 2.097 bedden.

Anima Care is in volle voorbereiding om in de komende maanden 4 gloednieuwe woonzorgcentra in gebruik te nemen: Alegria in Anderlecht (Erasmus-site), Ravelijn in Zoutleeuw, Nuance in Vorst en Ark van Noë (nieuwbouw) in Bilzen.

## HPA

In maart 2019 heeft AvH, samen met Hervé Hardy, oprichter en CEO, een principesakkoord bereikt over de verkoop van 100% van het aandelenkapitaal van HPA, de moedermaatschappij van Residalya, aan DomusVi.

De transactie zal, onder voorbehoud van goedkeuring door de Franse mededingingsautoriteiten, naar verwachting gefinaliseerd kunnen worden op het einde van het tweede kwartaal van 2019. AvH zal bij closing een cashopbrengst genereren van circa 165 miljoen euro en een meerwaarde realiseren van naar schatting 105 miljoen euro.



Extensa - Tour & Taxis - Gare Maritime - Brussel

# Energy & Resources

## SIPEF

Bij SIPEF (AvH 31,59%) leidden ongunstige weersomstandigheden in het eerste kwartaal 2019 tot een daling van de totale palmolieproductie met 5,75% tot 73.692 ton (1Q18: 78.185 ton).

De palmvruchtenproducties in de volgroeide plantages op Sumatra (Indonesië) kenden een moeilijke start in het eerste kwartaal van 2019. De gemiddelde olie-extractieratio's (OER) waren voor de Indonesische fabrieken vergelijkbaar met het eerste kwartaal van vorig jaar, waarbij de palmoliefabriek van UMW/TUM opnieuw een piek van meer dan 24% bereikte, en de fabriek van Dendymarker, die alle vruchten van Zuid-Sumatra behandelt, nu reeds een OER van 20% benaderde, tegenover 15,1% voor het eerste kwartaal van vorig jaar. In het totaal daalde het geproduceerde palmolievolume in Indonesië met 2,8% tegenover het eerste kwartaal van 2018.

Het regenseizoen in Papoea-Nieuw-Guinea is lang en intens geweest. Door het hoge vochtgehalte in de vruchten, was de OER van 22,2% lager dan vorig jaar (23,5%), waardoor het totale geproduceerde palmolievo-

lume in Papoea-Nieuw-Guinea verminderde met 10,3% tegenover het eerste kwartaal van 2018.

De palmoliemarkt herstelde langzaam van de zeer lage prijzen van het vierde kwartaal 2018 en schommelde tijdens het eerste kwartaal rond 540 USD per ton CIF Rotterdam.

In het eerste kwartaal werd de expansie verdergezet. Er werden 334 hectare bijkomend gecompenseerd en 362 hectare bijkomend voorbereid voor beplanting of beplant, waardoor een totaal van 11.015 gecultiveerde hectare bereikt werd in Musi Rawas (Zuid-Sumatra).

SIPEF verwacht dat de huidige tendens van de palmolieproductie gedurende het jaar zal omkeren naar een positief groeicijfer.



SIPEF - Oogsten van tros palmvruchten



SIPEF - Palmrossen



SIPEF - Plantage met volgroeide palmen

# AvH & Growth Capital

Eind februari 2019 heeft AvH een participatie van 60% genomen in **Bioelectric**, naast de oprichter en CEO Philippe Jans. Bioelectric, opgericht in 2011, is marktleider in het segment van de productie en verkoop van compacte biogasinstallaties (< 100 kW) bestemd voor vee- en varkenshouderijen en waterzuiveringsstations. Dankzij de techniek van anaërobie vergisting wordt het methaangas uit mest omgezet in bruikbare energie (elektriciteit en warmte) en wordt de uitstoot van schadelijke broeikasgassen vermeden. Bioelectric's activiteit draagt zo bij tot een klimaatefficiënte landbouwproductie en sluit perfect aan bij AvH's missie 'Partners for Sustainable Growth'.

Begin mei heeft **Mediahuis** (AvH 13,2%) de intentie tot overname aangekondigd van de Ierse beursgenoteerde groep Independent News & Media (INM). De directie van de Ierse krantengroep stemt in met een bod dat de groep op ongeveer 145,6 miljoen euro waardeert. INM is de uitgever van kranten als The Irish Independent, The Herald en The Belfast Telegraph. De transactie is nog onderhevig aan de goedkeuring van de Algemene Vergadering van Aandeelhouders van INM en de goedkeuring door de Ierse mededingingsautoriteiten.



Bioelectric



Mediahuis - The Irish Independent



Bioelectric



Telemond

## Algemene toelichting bij de cijfers

Eind maart 2019 beschikte AvH (inclusief subholdings) over een netto cashpositie van 78,7 miljoen euro, tegenover 102,9 miljoen euro eind december 2018. Naast liquide middelen en deposito's op korte termijn bestaat de thesaurie onder meer uit 40,4 miljoen euro geldbeleggingen, eigen aandelen voor 38,6 miljoen euro en uit korte termijnschulden onder de vorm van commercial paper van 24 miljoen euro.

Ter indekking van haar verplichtingen in het kader van aandelenoptieplannen bezat AvH 361.500 eigen aandelen per 31 maart 2019 (tegenover 334.000 eind december 2018). Daar kwamen op 31 maart 2019 7.770 eigen aandelen bij die resulteren uit de aan- en verkopen in het kader van de liquiditeitsovereenkomst op het aandeel AvH (2018: 9.415).

AvH investeerde in 1Q19 (zonder geldbeleggingen) 27,9 miljoen euro. Behalve de eerder aangehaalde investering in Bioelectric investeerde AvH onder meer in de verhoging van haar deelnemingen in CFE en Rent-A-Port.

**Ackermans & van Haaren** is een gediversifieerde groep actief in 4 kernsectoren: Marine Engineering & Contracting (DEME, één van de grootste baggerbedrijven ter wereld - CFE, een bouwgroep met hoofdkantoor in België), Private Banking (Delen Private Bank, één van de grootste onafhankelijke privé-vermogensbeheerders in België, en vermogensbeheerder JM Finn in het VK - Bank J.Van Breda & C°, niche-bank voor de ondernemer en de vrije beroepen in België), Real Estate & Senior Care (Leasinvest Real Estate, een genoteerde vastgoedvennootschap - Extensa, een belangrijke gronden- en vastgoedontwikkelaar met zwaartepunt in België en Luxemburg) en Energy & Resources (SIPEF, een agro-industriële groep in tropische landbouw).

De AvH-groep vertegenwoordigde in 2018 op economisch vlak, via haar aandeel in de participaties, een omzet van 5,9 miljard euro en stelt 22.709 mensen tewerk. De groep concentreert zich op een beperkt aantal strategische participaties met een belangrijk groeipotentieel. AvH is genoteerd op Euronext Brussel en is opgenomen in de BEL20-index, de Private Equity NXT-index en in de Europese DJ Stoxx 600.

## Contact

Voor bijkomende informatie kunt u terecht bij:

Jan Suykens  
CEO - Voorzitter executief comité  
Tel. +32.3.897.92.36

Tom Bamelis  
CFO - Lid executief comité  
Tel. +32.3.897.92.42

e-mail: [dirsec@avh.be](mailto:dirsec@avh.be)



## Vooruitzichten 2019

De raad van bestuur van Ackermans & van Haaren gaf in haar vooruitzichten m.b.t. 2019 reeds aan dat zou worden gestreefd naar een verdere uitbouw van de portefeuille, zowel door het versterken van bestaande deelnemingen als door nieuwe investeringen. De eerste investeringen van 2019 bevestigen dit.

De groep beschikt daarvoor over ruime financiële middelen. De aangekondigde verkoop van de participatie in HPA zal de financiële slagkracht van de groep nog versterken en bovendien een belangrijke meerwaarde opleveren voor het boekjaar 2019.

Mede daardoor ziet de raad van bestuur de resultaten van het jaar 2019 dan ook met vertrouwen tegemoet.

## Website

Alle persberichten van AvH en haar belangrijkste groepsvennootschappen evenals de 'Investor Presentation' kunnen geraadpleegd worden op de AvH website: [www.avh.be](http://www.avh.be). Geïnteresseerden die de persberichten via e-mail wensen te ontvangen, kunnen zich inschrijven via deze website.

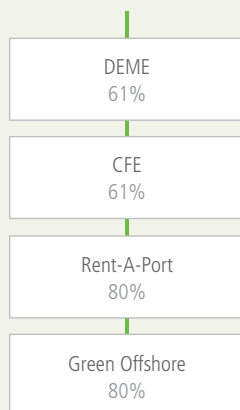
## Financiële kalender

27 mei 2019	Algemene vergadering
30 augustus 2019	Halfjaarresultaten 2019
22 november 2019	Tussentijdse verklaring Q3 2019
28 februari 2020	Jaarresultaten 2019

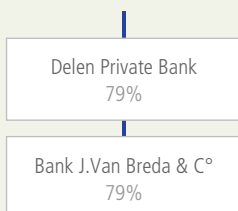


# Ackermans & van Haaren

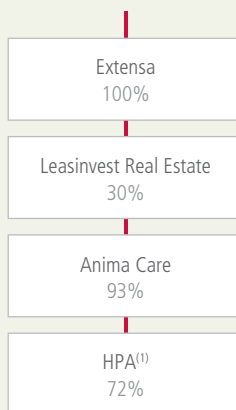
## Marine Engineering & Contracting



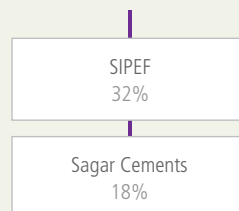
## Private Banking



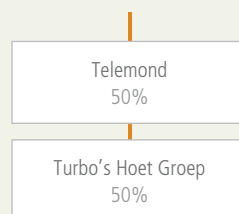
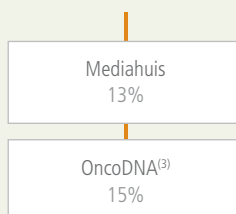
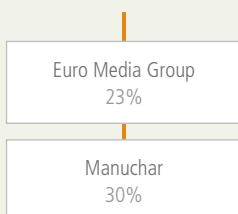
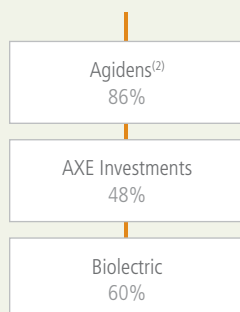
## Real Estate & Senior Care



## Energy & Resources



## AvH & Growth Capital



<sup>(1)</sup> Bestemd voor verkoop  
<sup>(2)</sup> Inclusief deelneming via AXE Investments  
<sup>(3)</sup> Niet geconsolideerd - fully diluted

